

內郵資已付  
高雄郵局許可證  
高雄免字第425號  
藥師週刊  
退件請退回  
板橋國慶郵局



第2326期 2023.08.28~09.03

# 藥師週刊

《每逢週一發行》  
1960.4.30創刊

發行人/黃金舜 社長/蕭輔元 總編輯/許嘉紋 執行秘書/劉瑞耀 記者/蔡秋鳳  
發行所：中華民國藥師公會全國聯合會 社址：104台北市民權東路一段67號5樓  
投稿 e-mail: pharmist@taiwan-pharma.org.tw 網址: http://www.taiwan-pharma.org.tw  
電話：(02)2595-3856 傳真：(02)2599-1052 承印：益響實業有限公司(02)2389-0021  
版權所有·本刊圖文非經同意不得轉載 行政院新聞局局版北市誌第323號 中華郵政北台字第888號執照登記為雜誌文寄

- 重點推薦 2版 藥師反毒急先鋒 新興毒品藥知道
- 3版 台灣健康投資報告出爐! 14團體籲提高醫療支出
- 7版 運動禁藥諮詢藥師 認證課程

## 全聯會第15屆第2次會員代表大會晚宴

# 副總統賴清德攜手藥師 保健康護台灣



### 賴清德 藥師肩膀上值得一枚勳章

副總統賴清德致詞時，感謝藥師們這幾年的付出努力，藥師肩膀上值得一枚勳章，期許跟藥師共同打造健康台灣，更提出「保健康、護台灣」兩個核心理念。國人的「不健康餘命」有八年，未來希望讓國人平均餘命增加、健康餘命也增加，讓「不健康餘命」減少。

↑藥師公會全聯會於8月19日召開第15屆第2次會員代表大會，並於會後召開晚宴。副總統與現場貴賓共同進行大會晚宴開場儀式。

【本刊訊】藥師公會全聯會於8月19日召開第15屆第2次會員代表大會，並於會後召開晚宴。副總統賴清德、立法院長游錫堃、行政院長陳建仁、行政院副院長鄭文燦及衛福部長薛瑞元，均蒞臨會場表達對藥界的支持與鼓勵，理事長黃金舜獲頒衛福部三等衛生福利專業獎章，代表衛福部對藥師在防疫的貢獻與肯定。

### 黃金舜 疫後的國際交流 讓世界看見台灣藥界實力

理事長黃金舜表示，非常榮幸與光榮外，第十五屆藥師公會全體理監事與幹部上任後面對疫情的尾聲，除持續延續防疫工作外，疫後的國際交流，也成了全聯會的重點工作之一，10月底即將來臨的亞洲藥學會(The Federation of Asian Pharmaceutical Associations, FAPA)，是台灣睽違13年後再度舉辦，屆時將有約3,000位國內外專業的藥師參與，藥師公會已如火如荼地進入籌備階段，特別感謝相關政府單位與社會各界的幫忙，讓世界看見台灣藥界的韌性與實力。

### 游錫堃 為台灣疫情打拚 民主指數蟬聯亞洲第1

立法院長游錫堃引用英國「經濟學人資訊社」(EIU)今年2月2日公布的2022年全球民主指數報告，指出台灣在167個國家與地區中，名列全球第10，蟬聯亞洲第1；根據美國人權組織「自由之家」公布2023年全球自由指數，台灣在210個國家與地區中，排名第17名，蟬聯亞洲第2，屬完全自由國家，這些成就都是台灣人民在疫情間辛苦打拚的成果。

### 陳建仁 全世界看見臺灣防疫表現

行政院長陳建仁指出，感謝藥師朋友在疫情期間，為國人付出極大心血，尤其在面對疫情嚴峻挑戰時，不畏艱難站在第一線提供服務，協助發放口罩、藥用酒精、快篩試劑、抗病毒藥物等防疫物資，讓全世界看見臺灣防疫表現，他要向大家說聲：「臺灣有你們真好」。

### 薛瑞元 獲頒獎章實至名歸

衛福部長薛瑞元大讚藥師朋友們在疫情間專業的付出，理事長黃金舜能獲頒獎章實至名歸，在防疫、長照、戒菸、藥事照護等，全國近8,000家社區藥局都是重要的據點，期許在未來繼續與藥師們共同創造更健康、更溫暖、更堅韌的社會。

### 蔡英文 「藥品供應通報處理中心」協助藥品調度

總統蔡英文雖因公無法出席，也透過影片的方式勉勵所有藥師朋友。她表示政府成立「藥品供應通報處理中心」協助藥品調度，保障民眾的用藥權益，感謝各位藥師的協助與配合。



↑衛生福利專業獎章



↑榮譽志工獎



↑藥師週刊金筆獎



↑藥師週刊金筆獎



↑各縣市藥師公會卸任理事長獎



↑執業60年資深藥師獎

# 高雄藥師反毒急先鋒 新興毒品藥知道



↑高雄市政府毒品防制局於8月12日在鼓山區凹子底公園舉辦「童心童玩闖關齊反毒」親子活動。

◎文／高雄記者張家馨

高雄市政府毒品防制局趁暑假期間，希望透過親子同樂活動，以鼓勵青少年從事正當休閒活動、拒絕毒品誘惑，特別由教育部補助經費，並與法務部、衛生福利部食藥署共同指導，於8

月12日在鼓山區凹子底公園舉辦「童心童玩闖關齊反毒」親子活動，一開放報名，300組家庭名額就秒殺。

法務部科長朱念慈、教育部教官賴竑融、衛生福利部食藥署專員李建德、小港醫院院長郭昭

宏、大同醫院院長傅尹志、高雄市藥師公會理事長張盈棠、第一藥師公會理事長劉亮君、立委、議員及里長等中央地方人士均出席支持。

毒品防制局長林瑩蓉表示，新興毒品利用吸引人的包裝，引誘青少年好奇而陷入，為避免孩子因暑假涉入不當場所或接觸到毒品，鼓勵家庭走出戶外感受歡樂，培養健康休閒喜好。

活動規畫反毒闖關遊戲結合復古童玩，集章闖關成功能兌換點心，還能兌換如彈珠汽水、沙畫、麥芽糖、戳戳樂等童玩，希望讓家長跟孩子於遊戲過程中了

解毒品的危害，拒絕毒品並營造無毒家園。

張盈棠表示，毒品樣態多元且多為混摻，並以咖啡包、糖果等形式出現於青少年聚會中，此次活動吸引近千人一同響應，親子活動形式希望能增進家庭親子關係，提升家庭凝聚力與支持功能，更結合毒品防制相關知識，親子共同辨識毒品、拒絕毒品、遠離毒害，希望喚起全民防毒意識，持續加強社區民眾對毒品危害的認知和拒毒防毒意識。

珍愛生命，向毒品說 NO！  
毒品危害防制諮詢專線 0800-770-885。

# 桃園血壓管理藥局計畫 強化公衛角色

◎文／桃園市記者藍偉玲

依據桃園市112年7月人口指標，65歲以上居民約34萬人占全市人口14.7%，為高齡社會城市。隨著高齡族群逐年增加，對於長者的健康照護，可藉由提升生理功能及營養狀況，和建立良好生活習慣，以降低疾病發生率，達到預防勝於治療之目的。

桃園市藥師公會承接桃園市衛生局「112年度整合友善用藥安全網絡計畫」，建立以友善特色藥局為核心的用藥安全網絡，守護市民用藥安全。為強化藥局在社區中健康促進、疾病篩檢及慢性病管理等公共衛生角色，於今年度試辦「血壓管理藥局」計畫，並

於7月16日舉辦培訓課程。

課程中邀請醫師王詩榮介紹高血壓的治療指引、營養師林俊辰介紹得舒飲食的日常實踐、下午安排藥師一對一模擬演練高血壓衛教。藉由此活動，增加社區藥師相關知識，強化社區藥局的公衛角色，同時也增加民眾對於友善特色藥局的認識。

透過社區藥師提供民眾正確量測血壓的衛教，鼓勵民眾在家完成「722」的血壓測量與記錄，完成後到「血壓管理藥局」接受藥師諮詢後，可以得到精美小禮物。若發現潛在高血壓個案，可以提供衛教資訊、必要時轉介到醫療院所，即時介入治療；針對正

在服用高血壓用藥之民眾，亦可評估其用藥配合度以及疾病控制情況，如有需要，亦可提供社區式藥事照護，擬定照護計畫並進行後續的療效追蹤。

本計畫除了能確保民眾用藥安全、藥物使用適當性，達到妥善的治療效果維持理想的健康狀況，也有利於藥師在社區中找到有藥事照護需求的個案，進而於食藥署、健保署相關計畫收案。

今年度共有18家提供藥事照護服務的藥局參加辦試計畫，希望能建立完整的服務流程，期盼未來能招募更多藥局加入服務。



## 「722」的量測血壓原則

- 7：連續量測7天
- 2：一天量兩回，早晚各一回
  - ◇早上：起床後一個小時內量測，要先排尿排空膀胱，在吃早餐及藥物前量測。
  - ◇晚上：睡覺前一個小時內量測。
- 2：每回量測至少2次的血壓，每次間隔至少一分鐘，取平均數值。（如果有特殊心律不整要量3次）

# 藥學實習生「看、摸、聞」中藥

◎文／台中記者王梅芳

當自己抓過一遍藥材後，對藥材會更加認識也更加熟悉，也能了解為甚麼要加這些成分，目的和功效為何，這都是需要操作過才能有深刻印象。

「中藥實作課程」是台中市藥師公會實習輔導委員會今年特別安排的核心課程，目的是讓藥學系實習生在學期間能親近更多的中藥，了解更多中藥在社區藥局執行的範疇。

8月15日的實作課程中，講師李宗義藥師安排非常有趣的拆方活動，從「一貫煎、二朮湯、三

黃石膏湯、四君子湯、五苓散、六味地黃丸、七寶美髯丹、八珍湯、九味羌活湯到十全大補湯」，讓藥學生實際辨別、分類藥材並秤重，找到該方劑的名稱、功效、主治、副作用、禁忌、藥材成分個論；也讓他們從中藥處方箋進行判讀，認識傳統中藥處方箋的特色，並討論處方箋的適應症。

課程中，藥學生都很踴躍參與，尤其是調配養生茶包及防蚊包，由學生自行設計處方，從10~20種藥材中選擇自己的配方，在學生的創意下，考量口感跟配方搭配的作用，產生各式各樣的

養生茶。

從親自動手做來體驗中藥，讓藥學生「看、摸、聞」中藥，了解中藥可以很生活化，明白中藥的面向其實很廣泛，並非傳統想像的那樣。期許能埋下藥學生對中藥的興趣，中藥和西藥一樣都是藥，將來有機會執業時能將中藥列入服務的範圍。



↑台中市藥師公會實習輔導委員會今年特別安排「中藥實作課程」，讓藥學生了解更多中藥在社區藥局執行範疇。

# 台灣健康投資報告 14團體籲提高醫療支出



↑藥師公會全聯會由公益公關委員會主委溫致群(後排左1)代表出席「台灣健康投資研究報告發布記者會」。

【本刊訊】中華民國開發性製藥研究協會(IRPMA)於8月2日公布首份「2023台灣健康投資報告」,報告指出台灣的醫療保健支出低於他國,因此在平均餘命、癌症存活率等指標皆落後先進國家,醫界、病友團體等共同呼籲政府提高醫療保健支出GDP占比,以接軌國際。

藥師公會全聯會由公益公關委員會主委溫致群,代表出席「台灣健康投資研究報告發布記者會」。

世界衛生組織主張「健康是一種投資,而不是成本」,IRPMA公布報告中顯示,台灣在多项健康指標評比上雖表現不凡,但以台灣死亡率前十大的癌症、腦血

管疾病及糖尿病為例,相較加拿大、英國、德國、日本、韓國等經濟合作暨發展組織(OECD)國家,台灣的標準化死亡率都較高,這與台灣健康投資不足有關。

台灣整體醫療支出GDP占比僅6.1%,顯著低於OECD國家平均9.6%,以及日本11%;此外,日本健保總額GDP占比為8.3%,台灣僅3.5%,以新藥健保給付為例,日本高達95%新藥已納入健保給付,反觀台灣,新藥給付生效平均需等待超過700日,給付生效率也持續下滑,2021年統計的6年累積新藥給付生效率僅55%。報告選取日本全民醫療保

險財源、新藥納入給付等進行比較。以新藥給付為例,截至今年3月底,日本核准上市的116項藥品約99%獲得健保給付,但台灣核准上市的99項藥品僅約41%獲得健保給付,且給付條件較仿單適應症受限,尤其是免疫腫瘤藥品更是嚴苛。此外,以美國食藥署核准的新藥為例,日本核准到健保給付平均69天,台灣則是長達457天。

專家建議行政院成立跨部會小組,並將增加健康投資與改善健康指標列為施政目標。

出席響應的14個團體包含台灣病友聯盟、台灣癌症基金會、癌症希望基金會、台灣年輕病友協會、台灣健康經濟學會、醫師公會全聯會、護理師護士公會全聯會、藥師公會全聯會、台灣藥學會、台灣私立醫療院所協會、台北市日本工商會、歐洲在台商務協會、台灣美國商會、台灣醫務管理學會。

## 新北市藥師公會 愛心不落人後



↑新北市藥師公會於「112年大豹溪淨溪活動捐贈暨救溺英雄表揚活動」接受表揚。

◎文/新北市記者呂品儀

新北市藥師公會發揮人饑己饑人溺己溺的精神,每年都捐助新北市政府消防局所指導的大豹溪水安隊救生志工急救藥材,且聯合新北市四大藥業共同捐贈救生器材,協助守護三峽大豹溪戲水民眾的安全,讓民眾有個安全可以戲水的地方,同時達到「0溺斃」的好成績。

8月13日由新北市政府消防局指導,新北市水上安全工作大

隊、新北市救生員教育推廣協會所主辦的「112年大豹溪淨溪活動捐贈暨救溺英雄表揚活動」,特別邀請新北市藥師公會、新北市藥劑生公會、新北市西藥商業同業公會、新北市西藥職業工會等單位蒞臨現場接受表揚。

身為藥師除了可以用專業救人以外,也可以愛心不落人後,學習各種急救方式,以及在能力所及內捐出物資與金錢做公益,創造善的循環。

## 服藥後如廁跌倒 引發的醒思



↑「用藥問題找藥師,看病請找醫師」。

◎文/藥師陳美秀

前陣子中視前董事長鄭淑敏因服藥後,如廁時不慎跌倒身亡。

老年人、肌少症、眩暈症、長期臥床的病人突然起床或站起來很容易跌倒,是屬於高危險群;另外,服用利尿劑、抗組織胺藥、緩瀉劑、鎮靜安眠藥、降血糖藥、麻醉止痛劑、肌肉鬆弛劑、抗憂鬱劑、降血壓藥之類的病人,因藥物作用所引起的跌倒也常發生。

因此,要如何預防跌倒呢?首先居家環境要乾燥(尤其是廁所及浴室)或鋪設防滑墊,室內燈光要充足,行走的走道及樓梯不要堆放雜物,浴室及廁所加裝扶手或警鈴,延長電線要靠牆固定,必要時加

輔具行走。如果是服藥後引起時的眩暈、注意力不集中或頭暈情形,必須提早回診,請醫師更換藥物或調整藥物劑量。

建議睡醒下床前,先在床上先做伸展運動,做完運動側身沿床緣緩慢先坐起;社區獨居的老人可以加入社區關懷據點,平日中午有送餐服務及志工關懷服務;有用藥問題可以問藥師,需要更換或調整藥品須回診找醫師。

# 藥師用藥宣導泰用心 守護移工健康



↑柳營奇美醫院舉辦泰籍移工藥物濫用防制宣導。

◎文／藥師劉駿龍

柳營奇美醫院承接衛生福利部食藥署計畫，致力於推廣高風險族群濫用藥物之預防，特別設置濫用藥物防制教育據點，持續宣導各項健康議題。

今年中鼎集團與柳營奇美醫院合作舉辦數場有關勞工正確用藥及防制藥物濫用的健康講座，此次藥師參與在台南市山上區森霸發電廠，對象為泰籍移工，主題為三高用藥與藥物濫用防制，在加強外籍移工對健康的重視，共同守護身心健康。

為了讓泰籍移工更容易理解宣導內容，活動中特別安排專業泰籍翻譯人員，藥師也備有泰文簡報，讓講座內容得以準確傳達，移工也更能深入參與和受益。外籍移工長期在國外工作，遠離家鄉，身心健康管理面臨著

不小的挑戰。因此，講座特別針對三高用藥進行解說，包括高血壓、高血脂和高血糖等慢性疾病患者的用藥。藥師由簡入深講解藥物的作用、使用須知和副作用等，提醒外籍移工必須知曉用藥的合理性，才能確保健康安全。

除三高用藥宣導外，

講座也關注藥物濫用的問題。藥師利用由「台灣幸福園親子教育推廣學會」所設計的名畫反毒混疊圖泰文教材來增加講座趣味性，藉此吸引移工注意，為了讓移工可與藥師有互動，在每個名畫下都加入選擇題問答，而這些問答只是希望移工能更認真看圖，問題設計不會太艱澀，例如：帶珍珠耳環的少女為何會眼歪嘴斜，是因為睡不飽、撞到頭或是濫用藥物，只要回答正確就可以獲得小禮物，讓移工認識到毒品濫用對身體和生活的傷害，以免誤入歧途。

經過這次宣導希冀提高外籍移工對健康議題的關注度，並且加強對三高用藥和藥物濫用的認識，共同守護外籍移工的健康。



## 沙門氏菌 隱藏在美食下的殺手

◎文／藥師吳紹祺、江吉文

沙門氏菌在國內一般指非傷寒沙門氏菌(nontyphoidal salmonella)是革蘭氏陰性細菌，可能存在於食物、水源、動物和環境中，並且可能引起人類的食物中毒。它是一個重要的食安議題，尤其在夏季高溫時更需要特別注意。

近期發生兩起食安事件，分別是在今年7月的高雄老字號冰店食物中毒案及8月的中壢忠貞市場越南法國麵包食物中毒案，造成多人送醫治療，而沙門氏菌可能就是引發食物中毒的原因之一。這種細菌可以在不正確處理、儲存或烹飪的食物中繁殖，並在食用後引起腸胃炎、菌血症或局部性感染。

人體誤食沙門氏菌後12~48小時開始，可能出現噁心、嘔吐、腹痛、腹瀉、寒顫、發燒等症狀。可以通過血液、糞便或部位標本培養進行診斷。由於抗生素不會縮短症狀持續時間，實際上可能還會延長恢復期的持續時間，因此不會常規用於治療無併發症的非傷寒沙門氏菌腸胃炎。目前的建議是，抗生素應留給病情嚴重或侵襲性疾病高風險的患者，例如：新生兒（小於3個月）、大於50歲以上的長者、器官移植患者、血液腫瘤患者、HIV感染者、

有人造植入物（人工血管、人工心臟瓣膜、人工關節等）的病人、以及鐮刀型貧血患者。若出現持續性高燒、疑似菌血症或腸道外感染的情況，則應接受抗生素治療。經驗性治療首選為quinolone、macrolide和third-generation cephalosporin類抗生素，以避免病情惡化或發展成更嚴重的感染。

由於大部分中毒的原因是食物來源遭受污染，而一般民眾或店家在準備食物時，可以遵循以下六要項，以遠離沙門氏菌中毒的威脅：

1. 確實洗手：調理餐食前後、如廁後、餐食前、觸摸動物後，皆應確實洗手。
2. 充分加熱：食品應充分加熱（食品中心溫度應超過70°C），並立即食用。
3. 安全儲存：將生食和熟食分開儲存，避免交叉污染。生肉應該放在冰箱的底層，以防止血水滲漏污染其他食物。
4. 食材挑選：選購新鮮的食材，特別是肉類、家禽、海鮮等易受污染的食物。選擇正規可靠的商家購買食材。
5. 衛生環境：確保廚房和烹飪用具的衛生，定期清潔和消毒，避免細菌滋生。
6. 注意病徵：食品從業人員如有嘔吐、腹

瀉或發燒等症狀，應儘速就醫，在未確定痊癒前，不得從事與食品接觸之工作。

非傷寒沙門氏菌引起的食物中毒是一個嚴重的健康問題，特別是對於幼兒、老年人和免疫系統較弱的人。因此，在食物處理和食品安全方面，需要格外小心謹慎，以避免沙門氏菌的傳播和感染。如果在食用食物後出現不適症狀，應該儘早尋求醫療協助，以確保得到適當的治療。此外，為了預防沙門氏菌引起的食物中毒，我們應該遵循食品安全措施，避免食物交叉污染，正確烹飪食物，並確保食材的新鮮度和衛生。

參考資料

1. 美國疾病管制與預防中心。https://www.cdc.gov/foodsafety/communication/salmonella-food.html。引用日期8/9/2023
2. 衛生福利部疾病管制署。https://www.cdc.gov.tw/Disease/SubIndex/1eaj1denSmW8L3FD2Bybw。引用日期8/10/2023
3. 衛生福利部食品藥物管理署。https://www.fda.gov.tw/tc/siteContent.aspx?sid=1942。引用日期8/10/2023

（本文作者為衛生福利部屏東醫院藥師）

# 慢性疾病風險評估平台

◎文／藥師黃永成

許多民眾會拿著自己抽血檢查的結果數值如空腹血糖、總膽固醇、三酸甘油酯等，來諮詢有關罹患慢性疾病的風險有多高？擔心會不會發生腦中風、心血管病變、罹患糖尿病等問題。

衛福部國健署的「慢性疾病風險評估平台」項目包括：冠心病(Coronary Heart Disease, CHD)、腦中風(Stroke)、糖尿病(Diabetes)、高血壓(Hypertension)、心血管不良事件(Major Adverse Cardiovascular Events, MACE)等五項，提供十年內罹患上述慢性疾病的風險預測，適用年齡層為35~70歲族群，其他年齡層則僅供參考。該平台的疾病預測模型是使用1993~1996「國民營養健康狀況變遷調查」，串連健保資料庫及死因檔，來取得疾病發生及死亡的資訊後，估計不同測量值10年的罹病機率。另外再以「台灣地區高血壓、高血糖、高血脂之追蹤調查」資料串連健保資料庫及死因檔來做模型外部應證。

進行評估需要提供個人健康數據(年齡、身高、體重、腰圍、收縮壓、總膽固醇、高

密度膽固醇、低密度膽固醇、三酸甘油酯、空腹血糖、是否吸菸及罹患糖尿病、高血壓疾病)，數據提供完整度愈高，試算的疾病種類愈多，可一次評估五項疾病的風險。如圖(一)為例，輸入個案的相關檢驗數值及資料如圖(一)，計算其評估結果如圖(二)，分別為冠心病11%(族群10%)屬於中風險；高血壓45%(族群42%)屬於中風險；心血管不良事件18%(族群25%)屬於中風險；糖尿病27%(族群22%)屬於高風險；腦中風14%(族群19%)屬於中風險。同時也提供該個案有關健康指引如圖(三)及後續追蹤如圖(四)的建議事項。

藥師在藥物諮詢或執行個案藥事照護衛教時，可依據個案目前的檢驗數據及資料，藉由平台的評估結果，提供有關罹患慢性疾病的風險說明及相關疾病健康指引的建議，如圖(三)個案有關冠心病部分可提醒需留意少鹽、限酒、減重、飲食改善及運動等；後續追蹤則包括定期篩檢(如建議每週至少量測一次血壓、每年做一次健康檢查)及危險因子的控制等。經由完整詳細的衛教建議與說明，可提升民眾對藥師專業度的信賴與肯定。

參考資料：

衛生福利部國健署「慢性疾病風險評估平台」. <https://cdrc.hpa.gov.tw/>

(本文作者為台大醫院雲林分院藥劑部藥師)

## 新北市藥師公會 公告

課程名稱	112年度「多元藥事照護暨用藥安全推廣委託專業服務」個案用藥研討會(第三場次)
報名及截止時間	112年09月04日(一) 13:30至09月15日(五) 12:00(額滿即止)
上課時間	112年09月24日(日) 13:00 - 15:45(12:45簽到)
上課地點	新北市藥師公會重新路第一會館(新北市三重區重新路五段646號8樓)
報名對象	第一階段：112年09月04日(一) 13:30僅限新北市藥師公會會員報名參加(需繳清當年度會費) 第二階段：112年09月11日(一) 13:30開放外縣市藥師報名參加
名額	限100位



## 彰化縣藥師公會 公告

112年度第三次繼續教育  
時間：112年9月10、16、17日  
三天24小時  
本次課程專業22小時；法規2小時  
費用：學員1800元，本會會員1500元，符合本會規定者免費。  
報名：以電話向本會秘書詹小姐報名  
04-7613930



圖(一)



圖(三)



圖(二)



圖(四)

## 後埔永江診所

新北市板橋區實踐路109號  
上班時間：週一到週五  
早上 8-12  
晚上 5-9 (6:00-6:30 用餐)

薪資：7,5000  
電話：098-8805915  
098-8805905  
02-29567281 (上班時間)

誠徵藥師  
門診量小工作輕鬆



assistive device  
[əˈsɪstɪv][dɪˈvaɪs]  
輔具

respite [ˈrespɪt]  
暫時的休息(或喘息)

## 藥英 PRACTICAL ENGLISH Self-Care

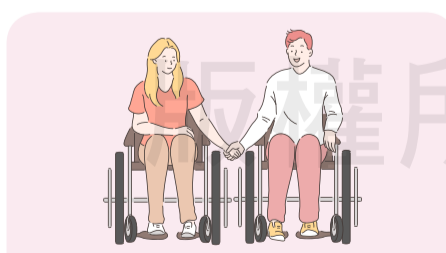
◎文／藥師蘇柏名

Long-term care has been settled in Taiwan for many years, mainly including care services, respite services, transportation services, assistive device purchase and handicap friendly home. People may dial 1966 for assistance of case manager.

長期照護服務在台灣行之有年，主要提供照顧服務、喘息服務、交通接送、輔具購置及無障礙居家改善，只要撥打 1966 就可以聯繫上長照個案管理師。

long-term care [ˈlɒŋ tɜːm keɪ]  
長期照護服務

handicap [ˈhændɪ kæp]  
(身心)障礙





## 中藥學堂

### 不同甘草基原及其 臨床效用之關係(一)

◎文／藥學生林偉恩、林佳榮  
藥師廖培伶

#### 一、前言

甘草 (Glycyrrhizae Radix et Rhizoma) 為臺灣常用之中藥，根據《景岳全書》記載：「得中和之性，有調補之功，故毒藥得之解其毒，剛藥得之和其性，表藥得之助其外，下藥得之緩其速。隨氣藥入氣，隨血藥入血，無往不可，故稱國老，惟中滿者勿加，恐其作脹；速下者勿入，恐其緩功，不可不知也。」根據臺灣中藥典第四版記載甘草的基原為豆科 (Leguminosae) 植物之三種不同物種，分別為 (烏拉爾) 甘草 *Glycyrrhiza uralensis* Fisch.、光果甘草 *Glycyrrhiza glabra* L. 及脹果甘草 *Glycyrrhiza inflata* Batalin<sup>1</sup>。市售常用之中藥甘草基原多數是烏拉爾甘草，然而生藥課本《Pharmacognosy and Pharmacobiotechnology》第二版記載之甘草基原為光果甘草，故探討比較不同甘草基原之成分與臨床藥效差異，有助藥師、中醫師的中藥知能提升。

#### 二、相關文獻對基原的記載

雖然符合現今藥典規範的甘草基原有三，文獻分別將 *G. uralensis* Fisch. 跟 *G. glabra* L. 記載為中藥甘草和生藥甘草。早於 1973 年，那琦博士於《北醫學刊》中有記載臺灣常用之中藥甘草基原主要來自 *G. uralensis* Fisch. 及 *G. glabra* L. var. *glandulifera* Regel et Herde，而歐洲甘草則以 *G. glabra* L. 為主<sup>2</sup>。亦有研究將 *G. uralensis* Fisch. 稱為中國甘草 (Chinese licorice)<sup>3,4,5</sup>。

#### 參考資料：

1. 衛生福利部臺灣中藥典第四版編修委員編纂. 臺灣中藥典 = Taiwan herbal pharmacopoeia. 4th ed. 臺北市: 衛生福利部; 2021.
2. 那琦. 臺灣常用中國藥材之研究 (第 1 報): 甘草之研究. 北醫學報. 1973 Oct;5 卷:8-27.
3. Ye L, Cheng L, Deng Y, et al. Absorption, tissue distribution, and excretion of glycycomarin, a major bioactive coumarin from Chinese licorice (*Glycyrrhiza uralensis* Fisch). *Front Pharmacol*. 2023;14:1216985. PMID: PMC10361251
4. Lim TK. Edible medicinal and non-medicinal plants: volume 10, modified stems, roots, bulbs. New York, NY: Springer Berlin Heidelberg; 2016.
5. Zhang X, Ding X, Ji Y, et al. Measurement of metabolite variations and analysis of related gene expression in Chinese licorice (*Glycyrrhiza uralensis*) plants under UV-B irradiation. *Sci Rep*. 2018 Apr 18;8(1):6144. PMID: PMC5906665

(待續)

(本文作者為陽明交通大學藥學生、  
指導藥師為三軍總醫院中藥局藥師)

## 臨床藥學大觀園

《用藥之道》

### Tremfya® (Guselkumab) 特諾雅注射液用藥指導(下)

◎文／呂宛靜

#### 劑型

預充填式注射筆，100 mg/1 mL/Pen

#### 建議劑量

每次皮下注射 100 mg；於第 0 週、第 4 週及之後每 8 週給予一次

#### 注意事項

1. 此注射筆限單次注射使用，使用後應予以丟棄。
2. 本藥須冷貯於 2-8°C (勿冷凍)。
3. 不可振搖。
4. 置於原包裝盒內避光存放，待使用時再取出。
5. 遺漏劑量處理：想起時立即施打，之後於預定時間施打下一劑。

#### 可能副作用及處理方式

- \* 可能副作用有感染、頭痛、注射部位反應 (例如：注射部位疼痛、紅斑、瘀傷、腫脹或發炎等)、關節痛、腹瀉、產生抗體等。
- \* 本藥可能會增加感染的風險 (例如：上呼吸道感染、胃腸炎、癬類感染症及單純疱疹感染症)；亦曾發生過嚴重過敏反應 (搔癢、紅疹、蕁麻疹、臉部、唇、舌頭或喉嚨腫脹、呼吸困難等)；若發生以上症狀，則需儘快就醫。
- \* 用藥後如有任何不適症狀，請與醫師或藥師聯繫，並儘快就醫。

#### 參考資料

- \* 特諾雅 [仿單][使用說明]. Barnahely, Ringaskiddy, Ireland: Janssen Sciences; 2022
- \* Lexicomp Online, Lexi-Drugs Multinational Online, Hudson, Ohio: Wolters Kluwer Clinical Drug Information, Inc.; 2023. Accessed June 7, 2023.
- \* Micromedex® (electronic version). Truven Health Analytics, Greenwood Village, Colorado, USA. Available at: <http://www.micromedexsolutions.com/>. Accessed June 7, 2023.

(全文完)

(本文作者為臺北榮民總醫院藥學部藥師/  
美國愛荷華大學臨床藥學碩士)

本專欄為藥教資訊，供執業藥師共享專業詳盡之藥教資源，可作為病人書面指導單張使用。

# 號外

## 《與藥師做朋友② 0~99歲的養生寶典》 出版了!

本書邀集藥師撰寫21個主題單元的養生藥膳食譜，有「食物屬性介紹」和「重點藥材圖鑑」，以精美的圖片，搭配精簡文字，是本實用的中藥養生工具書，透過此書的發行，加深民眾對藥師在中藥領域專業性的認識。

本書定價400元/冊，為嘉惠會員公會，特商請出版社辦理團體優惠專案，期間自即日起至明年2月底。



團體優惠專案：  
定價7折(10~99本)、  
65折(100~499本)、  
6折(500~1,000本)、  
55折(1,001~2,000本)、  
45折(2,001本以上)。

如欲參與優惠專案購買之藥師，請洽洪葉文化出版社辦理(02)2363-2866分機13。博客來、誠品、三民、五南……等連鎖書局也都可以買的到。

## 運動禁藥諮詢藥師

## SPORTS PHARMACIST 認證課程



### 課程亮點

- ✓ 深入了解運動禁藥管制領域之專業知識，建立完整基礎概念
- ✓ 透過真實案例之問題導向學習，提升個人運動禁藥諮詢能力
- ✓ 取得體育署、中華運動禁藥防制基金會、藥師公會全國聯合會共同認可之專業認證

	初階課程日期	進階課程日期	地點
台北場	2023/10/14 (六)	2023/11/25 (六)	藥師公會全國聯合會 (台北市民權東路一段67號6樓)
台中場	2023/11/04 (六)	2023/12/02 (六)	臺中市新藥師公會 (台中市台灣大道四段839號13樓)
高雄場	2023/11/11 (六)	2023/12/09 (六)	高雄市藥師公會 (高雄市明華路251號4樓)

北中南三場各50人，即日起開始報名至2023年09月25日，額滿為止

活動內容與報名系統請掃描QR code，務必同時報名初階及進階課程

聯絡窗口: 薛先生 [wei871126@ctada.org.tw](mailto:wei871126@ctada.org.tw)

主辦單位 教育部體育署委託財團法人中華運動禁藥防制基金會辦理

承辦單位 社團法人中華民國藥師公會全國聯合會

協辦單位 長庚醫療財團法人、臺中市新藥師公會、高雄市藥師公會



報名及活動內容

## FAPA 2023

亞洲唯一藥學盛事  
3,000名國內外產官學藥學專家齊聚一堂

# 報名註冊 論文徵稿 募集中!

年會主題  
「後疫情時代，公共衛生體系的韌性、安全與社會公平：藥師攜手相挺」  
HEALTH SYSTEMS RESILIENCE, SECURITY AND EQUITY: PHARMACISTS CAN HELP

10/24(TUE)~10/28(SAT)  
台灣·台北·  
TICC台北國際會議中心

活動報名連結   
線上投稿連結

主辦單位:

Learn. Connect. Explore.

## KENDEE 肯德數碼科技

藥袋 / 電腦報表紙 / 複寫聯單 / 標籤貼紙 / 票券印刷  
感熱貼紙 / 電子發票 / 感熱紙捲 / 名片 / 刮刮卡

# 專業藥袋印刷

台灣製造 · 藥袋專家  
各大醫院藥局藥袋承製廠商  
特價公版藥袋 / 客製化藥袋

## 工廠直營

讓您贏在 STYLE!

## 促銷優惠中

# 醫療診所專用 中一直一報表紙 門診各式病歷表

病歷表依客戶需求製作版面尺寸

肯德數碼科技有限公司  
服務專線: (04) 2615-0359  
433台中市沙鹿區中清路五段535巷43號  
[www.kendeqrcode.com](http://www.kendeqrcode.com)

歡迎加 洽詢 填問卷送好禮

# 大樹藥局

今周刊發表  
台灣百大上市櫃生技公司

# 徵 藥師

醒師專案  
開店創業

## 教你開一家會賺錢的店



### 分紅入股當股東，創業加盟當店東

### 誠摯 邀請

第5個五年計劃 • 200位藥師店東  
報名人數已達140位，尚餘60位名額 等您來加入

帶薪受訓，開店前收入不中斷 | 報到後最快六個月可開店

## 開店第一年就獲利達 100%

加盟店東 - 獲利統計

統計區間：2021年度

每月淨利	15-25萬	25-35萬	35-45萬	45萬以上
店數占比	30%	20%	27%	23%



### 2023-2024年創業輔導現正募集中

手機掃QR code線上填資料  
創業加盟報名專線：0986-685-408  
(同LINE-id)加LINE留言

我也想要報名

我要報名

+1

快來卡位

24小時內  
將有專人回覆

集眾之智 • 創眾之制 • 集眾之力 • 創眾之利